



SAGE COLLEGE - POLICIES AND PROCEDURES

PROTOCOLO ANTI-INCENDIO

1.1 Objetivo

Garantizar que, en caso de incendio, los niños y adultos evacuen el edificio de manera rápida y segura, se ha desarrollado un procedimiento por parte de la escuela.

1.2 Justificación

Esto asegura que cuando suene la alarma de incendio, los estudiantes y adultos deben abandonar el edificio de manera rápida y segura. La escuela confirmará lo antes posible que todos los estudiantes están fuera del edificio y bajo supervisión de adultos.

1.3 Prevención de incendios desde la comunidad escolar

Con un número significativo de jóvenes en el lugar en cualquier momento, nuestro principal objetivo es, actuando de manera responsable y considerada, prevenir que se desate un incendio en la escuela o en los terrenos. Actuar de manera responsable puede reducir el riesgo de incendio.

Los siguientes puntos se proporcionan como guía y no son definitivos; todos debemos usar el sentido común al tomar precauciones sensatas para reducir el riesgo de incendio:

- Se inspeccionan los electrodomésticos en la escuela para garantizar la seguridad. El personal no debe enchufar elementos que no hayan sido incluidos en nuestra revisión anual de seguridad eléctrica.
- Los dispositivos de calefacción portátiles solo deben usarse si son suministrados por la escuela y se incluyen en nuestra revisión anual de seguridad eléctrica.
- No se permite fumar o vapear en ninguna parte de los terrenos de la escuela. Esto está de acuerdo con la ley. Si se ve a un adulto fumando en los terrenos de la escuela, es responsabilidad colectiva pedirles que se detengan.
- No se permite fumar dentro de la escuela ni fuera de la entrada principal. Por favor, tenga mucho cuidado con todos los materiales para fumar y asegúrese de que se apaguen de manera segura y se desechen en un receptáculo adecuado.
- Las colillas de cigarrillos no deben dejarse en el suelo, ya que, especialmente en los meses de verano, esto presenta un riesgo muy real tanto para la escuela como para nuestros vecinos, además de dar una imagen muy negativa de nuestra escuela.
- Las puertas contra incendios están diseñadas para evitar la propagación de fuego, humo y gases tóxicos. Deben permanecer cerradas y nunca deben sujetarse abiertas.
- Las rutas de evacuación están claramente marcadas en todo el edificio. Deben mantenerse despejadas en todo momento.
- Cuando se abandona una habitación, todos los equipos eléctricos deben apagarse y, si es necesario, desconectarse para evitar un estado de "espera". Esto incluye luces, ventiladores, computadoras y cualquier otro equipo.

1.4 Responsabilidades

Todos los adultos en la escuela deben estar familiarizados con esta política en todo momento y ser capaces de responder de inmediato al sonido de la alarma de incendio.

La función del Coordinador de Incendios es, al sonar la alarma de incendio, verificar su área designada para asegurarse de que esté despejada e informar al Coordinador Principal de Incendios en su punto de encuentro designado. No se espera que los Coordinadores de Incendios luchen contra incendios y nunca deben ponerse en una posición donde estén en riesgo. Todo el personal y los estudiantes deben cooperar con los Coordinadores de Incendios y seguir las instrucciones dadas para salir del edificio de manera segura y eficiente.

1.5 Al descubrir un incendio: Indicaciones

Operación de la Alarma

Cualquier adulto que descubra un incendio debe, sin dudarlo, activar la alarma de incendio más cercana. Si un niño descubre un incendio, debe informar al adulto más cercano. En caso de un simulacro de incendio, el director o un miembro del personal administrativo activará la alarma. En caso de un corte de energía, hay alarmas de respaldo con batería en cada piso.

Llamada a los Bomberos

Todos los brotes de incendio deben ser informados a los bomberos. Es responsabilidad del personal administrativo llamar a los bomberos.

Enfrentar un Incendio

Enfrentar un incendio siempre es secundario a la seguridad de la vida. Un incendio, que no sea uno que pueda extinguirse fácilmente, no debe enfrentarse a menos que sea seguro hacerlo. La evacuación del edificio es más importante que combatir el incendio. La escuela está equipada con extintores de incendios y se revisan anualmente.

Simulacro de Incendio

La escuela asegurará que:

- Se realice al menos un simulacro de incendio cada trimestre.
- El personal tenga copias de los planes de evacuación y que se exhiban en las aulas y oficinas.

1.6 Procedimientos de Evacuación

DURANTE EL TRANCURSO DEL DÍA ESCOLAR NORMAL

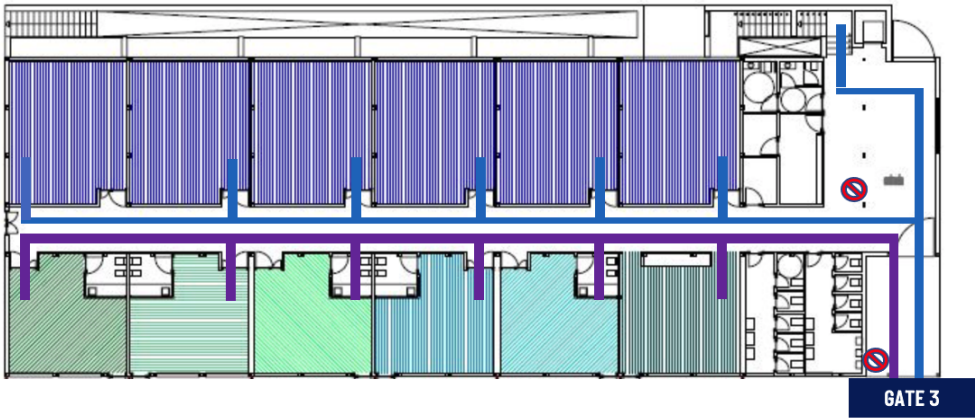
Al escuchar la alarma:

1. El maestro a cargo de la clase contará el número de estudiantes en la habitación y lo anotará en un papel. Luego, dirigirá a los niños fuera del aula en fila india.
2. La persona a cargo de la clase debe liderar la fila e indicar la ruta de salida.
3. Todos los objetos deben dejarse atrás y, si es posible, las ventanas y puertas deben cerrarse.
4. El personal de mantenimiento será responsable de verificar que los baños y áreas comunes estén vacíos.
5. Los Jefes de Etapa se colocarán en las puertas (Colin - puerta 1, Mark - puerta 2 y Samantha - puerta 3).
6. Los niños de Recepción y Year 1 deben salir por la salida de incendios al final del pasillo, caminar a través del área al aire libre de Year One y a través del patio cubierto, saliendo por la Puerta 2. Deben dirigirse al Punto de Encuentro que está frente a la Entrada Principal, en el Parque de Arena Amarilla.
7. Los niños de Preescolar/Nursery, Años 2 y 3 deben salir por la Entrada de la Oficina Primaria (Puerta 3). Deben dirigirse al Punto de Encuentro que está frente a la Entrada Principal, en el Parque de Arena Amarilla.
8. Cualquier personal de primaria que no esté enseñando debe ir directamente a EY

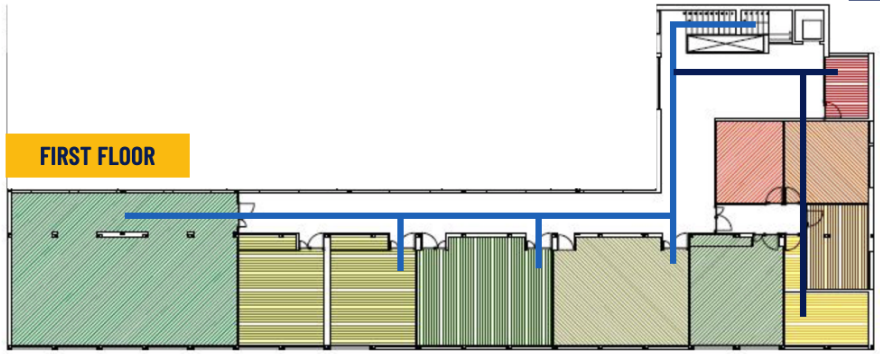
1.7 Procedimiento de Evacuación MAP

SAGE COLLEGE
FIRE PROCEDURE EXIT MAP
PRIMARY BUILDING

GROUND FLOOR



FIRST FLOOR



SAGE COLLEGE
FIRE PROCEDURE EXIT MAP
SECONDARY BUILDING

